

# DAITO ROTARY

OSAKA JAPAN

## CLUB WEEKLY BULLETIN

第2660地区  
大東ロータリークラブ

- 事務所  
〒574-0046 大東市赤井1丁目2-10  
ポップタウン住道本館4階  
TEL:072-875-1200  
FAX:072-875-0590  
E-mail:office@daito-rc.org  
http://www.daito-rc.org/
- 例会  
毎週火曜日 12時30分~1時30分  
〒574-0076 大東市曙町4-6  
大東市民会館 4階「大会議室」  
TEL:072-871-0001

### ◆4つのテスト◆

言行はこれに照らしてから

- ① 真実かどうか？
- ② みんなに公平か？
- ③ 好意と友情を深めるか？
- ④ みんなのためになるかどうか？



創立 1967年 12月 26日

- 会長 上田 正義
- 幹事 小川 芳男
- 会報委員長 杉原 巨峰

大東ロータリー会長テーマ

「今を生きる、そして未来につなげる」

2013年~2014年度  
国際ロータリーのテーマ

ロータリーを 実践し  
みんなに 豊かな人生を

国際ロータリー会長  
ロン・D・バートン

平成 26年 2月 18日

No.2237 H26.2.4 (No.2236 の例会記録)

### 今週の卓話 (2月18日)

「カトマンズの視察報告について」  
木村 克己 FVP 委員

### 次週の予定 (2月25日)

「生きがい・働きがいをデザインする人が  
世の中を元気にする」  
ゲストスピーカー SCOPO(株) 早崎 広司 氏  
担当 杉原 巨峰 会員

### 先週の例会報告

#### ◆ 出席報告 (2月4日分)

会員数 42名 出席数 34名 欠席者 3名  
特定免除 5名 その他免除 0名  
出席率 91.89%

前々回1月21日分

ホームクラブの出席者 33名 89.19%  
メイクアップの結果 37名  
特定免除 5名 その他免除 0名  
欠席者 0名 修正出席率 100.00%

### 今月のテーマ

「世界理解推進月間」

### ロータリーソング

「君が代」「奉仕の理想」「四つのテスト体操」

### ニコニコ箱

裏面に記載



皆様こんにちは。

今日は上田会長がお休みですので私が会長の時間を努めさせていただきます。今日2月4日は暦の上では今年立春になります。今年とは言いますのは、立春は2月4日と決まっていないからです。1985年



(昭和60年)迄は2月5日でした。2021年は2月3日が立春になります。立春を旧暦の1月1日と勘違いしている方がよくおられます。旧暦の正月と立春との違いは旧暦の1日は新月と決められていますが、立春は新月に関係なく定められる為、1日にはなりません。但し約30年に一度立春と新月が重なり立春の日が旧暦1月1日になる年があります。最近では1954年(昭和29年)と1992(平成4年)に有りました。次は2038年になります。ちなみに今年の旧正月は1月31日でした。昨日は節分でしたが、節分は立春の前日です。節分が大寒の最後の日であり季節の変わり目には邪気が生じると考えられており、それを追い払うため豆まきの行事が行われるようになりました。

昨日、今日と南や北新地では節分お化けと呼ばれる仮装パーティーが行われていますが、これは元々厄払いの為に、節分の日と普段と違う服装で社寺参拝を行うと、魔を追い払う事が出来ると信じられた事から始まったものです。二日続けて同伴出勤のノルマが課せられている方は、くれぐれも飲みすぎにご注意ください。



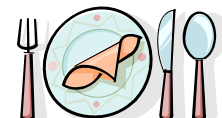
ご清聴ありがとうございました。

### グルメの会 開催のお知らせ

グルメの会を下記の通り開催いたします。

日 時	平成26年3月25日(火)	午後7時
場 所	ヒルトンホテル 中国料理	「王朝」
会 費	25,000円	

\* 多数のご参加よろしくお祈いします。





【議 題】

- (1) 上半期決算について  
中会計より報告あり . . . 承認
- (2) 春の家族会日程変更について  
4月24日～26日（2泊3日）に変更 . . . 承認
- (3) 4月第1週 例会場変更について  
4階第1会議室に変更 . . . 承認
- (4) 入会申込書（手順）について  
入会申し込み書を本人に記入して頂き、推薦者の書いた会員推薦票に添えて  
提出して頂く . . . 承認

【報告事項】

- ・ 剣道大会について
- ・ メーリングリストについて

2月4日（火） 場所、まんま家於 国際奉仕委員会と親睦委員会の情報集会が開催されました。





## 委員会報告

### ◎ニコニコ箱委員会

- ・誕生日 自祝
- ・誕生日 自祝
- ・入会記念日 自祝 (1月)
- ・理事会お疲れ様でした 情報集会宜しくお願ひします
- ・今日は理事会 例会 情報集会とロータリーデーですが、よろしくお願ひします
- ・池田さんごちそうになりありがとうございますございました
- ・I.M.欠席お詫び
- ・節分も終わりいよいよ新年度  
今年が良い年になりますように！！
- ・山田会員大変お世話になりました 感謝
- ・佐藤会員ありがとうございます 感謝
- ・中嶋さん、田川さん、山田さん ゴルフご一緒させて頂き有難うございました 感謝
- ・杉原会員、息子がお世話になり有難うございました！ 感謝
- ・皆様のニコニコ感謝
- ・中嶋さん、田川さん、東村さん ヘタなゴルフにお付き合いいただき、ありがとうございます 感謝

東野 喜次 委員長

角井 吉彦 君

木村 克己 君

鷺森 董 君

高島 登 君

小川 芳男 君

藤本 和俊 君

杉原 巨峰 君

佐藤 多加志君

木村 克己 君

中野 秀一 君

東村 正剛 君

東野 喜次 君

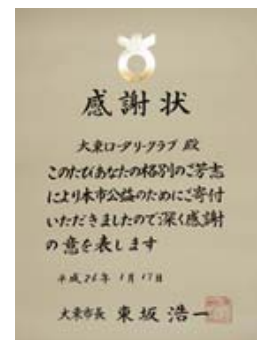
山田 伸 君

## 大東市末広公園へベンチ贈呈式

### ◎社会奉仕委員会

松原 清一 委員長

1月17日(金)、末広公園において大東市末広公園へベンチ3台寄贈、贈呈式を行いました。多数の会員参加ありがとうございました。





◎職業奉仕委員会

佐藤 多加志 委員長

海外研修改&春季家族会ご参加お誘い

テーマ「グローバル観点から職業倫理を学ぶ」

### 【主旨】

近年の国内経済は少子化が進む中、国内需要での生産繁栄は望めず海外での生産成長なくしては日本の経済成長は無得ないと思います。コンプライアンスに関しても、グローバルな観点から我々が学んでいる事が世界に通用するのか？と考えます。そこで、日本とほぼ共通した経済環境国である台湾で国際職業倫理を学び各メンバー企業発展の一助となる事を目的とします。

### 《何故台湾か？》

台湾は、日本と面積は違うものの島国で海外への陸路は無い、現在も日本同様少子化が進んでいる。学業に関しても「大学進学率 80%超え」国内企業の80%以上が中小零細、民主主義国家である。

日本経済との強い関連下で発展してきた台湾経済は、日本経済と互換性のある面が強い。即ち技術力、工業生産力を利用し、世界市場で優位に立てる製品を開発提供することによって、外貨を獲得する加工貿易が基本である。しかし日本と異なる面も多い。それは漢民族の伝統やアメリカの影響によるものと考えられるが、代表的なものは起業指向であろう。台湾では有能な人ほど起業を志し、それが経済に活力と柔軟性を与えている。個人主義的なのである。また、華僑ネットワークに支えられた、全世界ネットワークを駆使した世界戦略も中華民国独特の強みである。アメリカや日本で注文を取り、中華人民共和国やベトナムに製造させる仲介的戦略も、この華僑ネットワークを利用している。

### 【事業内容】

台湾の企業に訪問見学し「世界的戦略を果たすための職業倫理」についてセミナーやディスカッションを行う。

国民的気質の違いが有るが「何故」海外との取引が中小零細にも拘らず出来るのか？また、率先して行うのか？を考える起爆剤的な事業にする。

### 【実施日時】

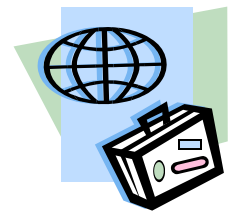
2014年4月24日(木) 関空発 9:15 予定 ~ 2014年4月26日(土) 関空着 15:50 予定  
JAL 便利用 グロリアプリンス HOTEL (ウオシュレット完備)

### 【費用】

1人当たり¥90,000程度

### 【観光について】

- 1) 士林官邸：蒋介石の邸宅と庭園
- 2) 昭和町文物市集：日本統治時代の地名場所
- 3) 四四南村：元軍人生活エリアを文化財として都会の中のレトロスポット観光地
- 4) 九份：千と千尋の舞台となった観光スポット 等を考えています。



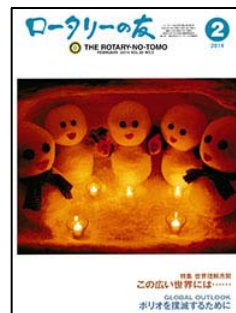


◎雑誌委員会

福富 経昌 委員長

【横組みページ】

☆RI 会長メッセージ「ポール・ハリスの夢を映す国際大会」：短期間ではあるが、国際大会では、ポール・ハリスが想像した世界——平和を築き、他者に奉仕し、そしてただ、お互いに仲間と楽しむために、世界のあらゆるところから人々が集う世界——を目的にすることができます。2014 年、ロータリーの会員はシドニーに集まって、シドニーから「G' day=Good Day」と言いましょう。



☆2 月は世界理解月間：「この広い世界には……」です。①2012-13

年度国際ロータリー会長・田中作次氏の「平和への願い」(RI 会長年度を振り返って 2) ②「広がる つながる 国際親善の輪」(留学生を介した国際親善、海外の子どもたちへの支援、地域での国際交流行事開催など、世界平和に不可欠な理解と親善に携わる活動の報告)③「学友会の連帯と活動を求めて！」：第3回日本ロータリー学友会全国大会開催報告

☆人頭分担金について知るための7つのこと

☆よねやまだより…ありがとう、ロータリアン！⑩「子どもたちに笑顔の華を咲かせたい」大分 1985RC の米山学友・中国出身の林 志英さんのお話。

☆心は共に：千歳セントラル RC：東日本大震災の記憶を次世代につなぐ、広島東南 RC：被災地施設にピアノ(再生品)を贈る

☆視点：各地区のガバナーのページ

☆ロータリー入門：ロータリアンのためのポリオ撲滅レース入門

【縦組みページ】

☆スピーチ：2530 地区(福島県)・県中央分区 IM 記念講演要旨(2013 年 2 月 17 日)：

NPO 法人ルワンダの教育を考える会理事長カンベンガ・マリールイズ氏の「平和」の講演の中で「ルワンダでは、文字の読めない若者、明日の生活をどうしてよいのか見通しが持てない若者がいます。そして彼らを利用する知識のある政治家たちがいたのです。自分の名前が読めない、書けない子どもたちをなくさなくてはならない。このことが‘平和づくり’の第一歩である。」と述べておられます。



☆わがまち……そしてロータリーは福岡県・福岡市です。伝統を守り伝統を作る博多伝統手職人連盟の「はかた名匠展」の報告。

☆友愛の広場：各 RC から種々興味深い報告が掲載されてます。バナー自慢の項で大東中央 RC のものが載っております。

☆卓話の泉：大阪南西 RC から‘アルプスの凍結ミイラ「アイスマン」’など興味深い内容の卓話が掲載されています。

☆ロータリーアットワーク：第 2660 地区からは、大阪フレンド RC から‘ロータリーと日本舞踊’の報告が掲載されています。その他全国各地の RC から興味ある内容の報告がなされています。





「 世界理解月間に因んで 」

橋本 正幸 国際奉仕委員長

### 財団の補助金

補助金には、地区補助金とグローバル補助金、パッケージ・グラウンドの3種類があります。

#### 1. 地区補助金

例) 今年度大東RCの社会奉仕が申請した末広公園にベンチを設置。

2年周期 計画年度と実行年度

短期で小規模

社会奉仕 20～60万円

国際奉仕 20～100万円の補助金で、クラブから同額を拠出

奉仕全体予算は、社会奉仕40～120万円

国際奉仕40～200万円となります。

昨年度の申請は、44件1800万円の財源（3年前の寄付金）がありましたが、今年度は1600万円の予算となります。

一昨年から寄付金を地区から一人150\$依頼されていますが、クラブ平均寄付金が1人150\$を下回る場合は、減額されることがあります。

申請にあたり

ロータリー財団と地区の要件を遵守。

参加資格規定を受ける。覚書（MOU）の提出が必要です。

### 補助金授与額について

地区補助金額は、前年度のクラブの一人当りの平均年次基金寄付金実績の基づいての算定を行います。

人道的国際奉仕として、プロジェクト総額40万円以上でクラブ負担額50%、補助金20万円～100万円です。

寄付実績に基づく補助金額

前年度年次基金寄付金実績

補助金

99\$以下

基本補助金額×80%

100～149\$

基本補助金額×90%

150\$以上

基本補助金額×100%





大東RC 2011-2012 前年度実績 143,410 \$

2012-2013 前年度実績 141,840 \$

2013-2014 今年度実績 150,000 \$

## 2. グローバル補助金

長期的な持続性のある成果に的を絞り、ロータリアンによる参加など、特定の基準があります。

実施国にロータリーがあること。

申請は、年度を通じて随時受け付けられています。

1. 6つの重点分野を支援するものであること。

平和と紛争予防/紛争解決

疾病予防と治療

水と衛生

母子の健康

基本教育と識字率向上

経済と地域社会の発展

2. 地元社会に強いニーズと事業を推進する確固たる組織があること。

3. 持続可能性のあるプロジェクト（補助金の支出が終わった後にも、プロジェクトの成果が持続するもの）であること。

4. 最低3万ドルのプロジェクトであること。

人道的プロジェクト

受益社会に持続可能かつ測定可能な成果をもたらす6つの重点分野に係わるプロジェクト。

奨学金

6つの重点分野を専攻する大学院生に対する奨学金。1年～4年間の授業料、宿舍、食費などを賄います。

職業研修チーム

海外で技術を学んだり、あるいは現地の人々を指導したりするため、複数の専門職業人から成る職業研修チームを派遣します。

## 3. パッケージ・グラウンド

財団が協力組織と提携して長期的で大規模なプロジェクトを立案し、実施するものです。これらの協力組織は、専門知識と豊富な財政リソースを備え、6つの重点分野のいずれかにおいて提唱を行っています。

世界社会奉仕

台湾のロータリークラブと共同（5000×43=215000 送金）

台北北区の施設改善に使いました。







## 国際奉仕プロジェクト（旧WCS）について

第2660地区では

2011-2012WCS世界社会奉仕	WCS基金
2012-2013ICS国際社会奉仕	世界協同奉仕基金
2013-2014「国際奉仕プロジェクト」	国際奉仕基金

国際奉仕プロジェクトを実施しないクラブは、国際奉仕基金として一人当たり5,000円の拠出が必要

## 台湾のスワンシーRCとの交流について

打ち合わせ内容

国際奉仕プロジェクト

今年度 13-14 上田年度	台湾 25年 11月 28-30日訪問
	職業奉仕 台湾の会社の見学 26年 4月 24-26日
次年度 14-15 高島年度	台湾 シモン氏（楊）ガバナーにつき訪問
	27年 5月頃
	姉妹クラブ6年後までを締結する
次々年度 15-16	台湾 台湾25周年 28年 3月頃予定
16-17	大東
17-18	大東 大東50周年
18-19	
19-20	
20-21	台湾30周年



## 2月のお花

● 今月の誕生日花は春の芽生えというイメージでお花をアレンジさせて頂きました。

● グリーンが主調のコデマリは、小雪の様な白い花びらがたくさん咲きみだれ春の訪れを知らせる花のひとつです。そして、ピンクのスターチス スウォロウイー、かわいい大き目の花ガーベラ、主張の強いユリの一種のグオリオサで生けさせて頂きました。

● お誕生日おめでとうございます

### <使用花材・花言葉>

- コデマリ・努力
- ガーベラ・神秘
- スターチススウォロウイー・永久不変
- グオリオサ・頑強

