

# DAITO ROTARY

OSAKA JAPAN

## CLUB WEEKLY BULLETIN

第2660地区  
大東ロータリークラブ

- 事務所  
〒574-0046 大東市赤井1丁目2-10  
ポップタウン住道本館4階  
TEL:072-875-1200  
FAX:072-875-0590  
E-mail:office@daito-rc.org  
http://www.daito-rc.org/
- 例会  
毎週火曜日 12時30分~1時30分  
〒574-0076 大東市曙町4-6  
大東市民会館 4階「大会議室」  
TEL:072-871-0001

### ◆4つのテスト◆

言行はこれに照らしてから

- ① 真実かどうか？
- ② みんなに公平か？
- ③ 好意と友情を深めるか？
- ④ みんなのためになるかどうか？



創立 1967 年 12 月 26 日

- 会 長 上田 正義
- 幹 事 小川 芳男
- 会報委員長 杉原 巨峰

大東ロータリー会長テーマ

「今を生きる、そして未来につなげる」

2013年~2014年度  
国際ロータリーのテーマ

ロータリーを 実践し  
みんなに 豊かな人生を

国際ロータリー会長  
ロン・D・バートン

平成 25 年 12 月 3 日

No.2229

H25.11.26 (No.2228 の例会記録)

### 今週の卓話 (12月3日)

「大東ロータリークラブ46周年に因んで」  
大川 真一郎 会員

### 次週の予定 (12月10日)

「第46回クリスマス会」  
中野 秀一 親睦委員会委員長

### 先週の例会報告

#### ◆ 出席報告 (11月26日分)

会員数 43名 出席数 36名 欠席者 2名  
特定免除 5名 その他免除 0名  
出席率 94.74%

前々回 11月12日分

ホームクラブの出席者 36名 92.30%  
メイクアップの結果 39名  
特定免除 4名 その他免除 0名  
欠席者 0名 修正出席率 100.00%

### 今月のテーマ

「家族月間」

### ロータリーソング

「手に手つないで」「四つのテスト体操」

### ニコニコ箱

裏面に記載



皆さん今日は、例会出席ありがとうございます。  
先週の夜間例会出席ありがとうございました。その後の情報集会にも参加して頂き活発なご意見勉強になりました。又お酒を飲みながの楽しいひと時大いに懇親を深められたと思います。松原社会奉仕委員長ご苦労様でした。



11月23日（土）に、2013～2014年度インターアクトクラブ年次大会が、四天王寺高等学校・中学校で開催されました。地区出向のインターアクト委員会地区副委員長東村委員長・中野委員始め多数の会員の皆様が参加していただきまして誠にありがとうございました。

御礼申し上げます。

本日は11月最後の例会です。あと4日で12月にはいります。1ヶ月でお正月、又慌ただしい時期がまいります。今年は猛暑の夏からすぐに秋が短く冬に入りました。会員の皆様におかれましては、風邪など惹かれないように十分お身体に注意してください。お酒の機会もこれから増えますので、飲みすぎにも注意してください。話しは変わりますが、私が愛読しています{致知}という本の中の記事に永六輔さんの「職人」という本に素朴で率直な職人さんの言葉が数多く紹介されており、深い共感を覚えましたので、ご紹介します。

「私もいっばしの大工になりました」って威張っている職人がいたけど「いっばし」というのは、「いちばんはしっこ」ということなんだよね。威張って言う台詞じゃない。

「いいかい、仕事は金脈じゃない。人脈だぞ。人脈の中から金脈を探せよ。金脈の何かから人脈を探すなよ」

「職業に貴賤はないと思うけど、生き方には貴賤がありますね。」

「目立たないように生きる一昔はそういう考え方でしたね。いまは、目立つように生きる、そうなってますわね」

「職人が愛されるっていうんならいいですよ。でも、職人が尊敬されるようになったらオシマイですね」

経営は単に大学で経営学を学んだり、ITに詳しいからできるといったものでなく、様々な苦労を重ね、複雑な人間関係に処する中で培われていく職人芸はないでしょうか。





経営が職人芸であることを忘れると、経営の舵取りもおぼつかないものになります。

「褒められたい、認められたい、そう思いはじめたら、仕事がどこか嘘になります」  
経営に携わる人に限りません。一人ひとりが人間として真に求められるものを見失うことなく、その時々に応じた技量を真摯に養うことを通じて、この難しい時代を乗り切っていかなければなりません。

以上の事を、ロータリークラブ運営に置き換えますと、会長として甚だ未熟の一言につきます。社会のお役に立つように日々精進してまいりますのでよろしくご願い申し上げます。



#### 幹事報告

小川 芳男 幹事

先日 I.M.3 組第 2 回幹事会がありました。

ガバナー補佐ノミネーに大東中央ロータリークラブの岩本会員が決まりました。

春のライラを大東中央ロータリークラブがホストとして開催予定です。

また、I.M. (インターシティミーティング) を香里園ロータリークラブがホストとして開催予定です。

<I.M. (インターシティミーティング) >

日時：1月 25 日 (土)

登録：午後 1 時 (13:30 開会)

場所：アルカスホール (寝屋川市駅前)

そして、交野ロータリークラブの 30 周年記念式典が 12 月 14 日 (土) に開催されますので会長と出席予定です。





## 委員会報告

### ◎ニコニコ箱

東野 喜次 委員長

- ・誕生日 自祝 鷺森 董 君
- ・入会記念日 自祝 杉原 巨峰 君
- ・例会出席ありがとうございます 感謝 上田 正義 君
- ・インターアクト年次総会参加、出席ありがとうございました 小川 芳男 君
- ・桐蔭ラグビー部 全国大会出場 A シードされました 自祝 森山 信一 君
- ・森岡君ありがとう 大西 寛治 君
- ・インターアクト年次大会お疲れ様でした 高島 登 君
- ・先週の夜間例会欠席お詫び 堀部 邦夫 君
- ・第 8 回大東市小中学生弁論大会多数の参加ありがとうございました  
大阪桐蔭高校ラグビー部大阪大会で優勝し全国大会 A シードで出場します  
ぜひ正月は花園ラグビー場へお願いします 感謝 田川 和見 君
- ・親睦会！！会長、幹事、東野さん、中野委員長 大変お世話になりました  
杉原 巨峰 君
- ・大矢委員頑張れ！！ 佐藤 多加志君
- ・東村委員長、インターアクト年次大会おつかれ様でした 感謝 木村 克己 君
- ・中嶋さんお世話になりました 東村委員長、IAC 年次大会お疲れ様でした  
中野 秀一 君
- ・11/23 (土) RI2660 地区インターアクト年次大会  
会長、幹事はじめ沢山のご参加有難うございました 感謝 東村 正剛 君
- ・佐藤君、木村君、中野君、藤本さんありがとうございました 中嶋 啓文 君
- ・インターアクト年次大会行ってきました  
参加された皆様おつかれ様でした 感謝 空門 満也 君
- ・ニコニコに感謝 大矢会員にエール！ 東野 喜次 君
- ・東村さんインターアクト年次大会おつかれさまでした 森岡 信晶 君





◎新世代委員会

田川 和見 委員長

11月15日（金）大東市第8回小中学生弁論大会が「心をことばに～伝えたい気持ち～」のテーマのもとに、小学校6年生1,256名、中学校2,721名の中から選ばれた10名の弁論、そして小学5年生12名による1分間スピーチがありました。

多数の会員の皆様のご参加ありがとうございました。

結果は以下の通りです。

●小学生の部

住道南小学校	6年	亀川	夢乃 (かめかわ ゆめの)	大東市議会議長賞
四条小学校	6年	木下	歩美 (きのした あゆみ)	大東ロータリークラブ会長賞
深野小学校	6年	服部	恭果 (はっとり きょうか)	大東市教育委員会教育長賞
北条小学校	6年	末吉	梨紗 (すえよし りさ)	大東ロータリークラブ会長賞
氷野小学校	6年	高橋	舞衣 (たかはし まい)	大東市長賞

●中学生の部

四条中学校	2年	諸留	宙 (もろとめ そら)	大東市教育委員会教育長賞
深野中学校	3年	城間	賢 (ぐすくま けん)	大東ロータリークラブ会長賞
北条中学校	1年	浦崎	萌々花 (うらさき ももか)	大東市長賞
諸福中学校	2年	前野	杏奈 (まえの あんな)	大東市議会議長賞
大東中学校	3年	木戸	友恵 (きど ともえ)	大東ロータリークラブ会長賞





◎国際奉仕委員会

橋本 正幸 委員長

国際奉仕プロジェクト（旧 WCS）の台湾での授与式が 11 月 29 日に式典があるとうことで、次年度の打ち合わせもかね会長、幹事、前会長と私とで行ってまいります。詳しい内容につきましては次週報告させていただきます。

◎雑誌委員会

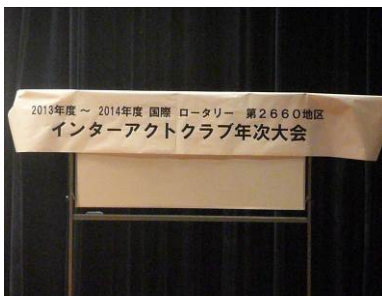
福富 経昌 委員長

地区より「ロータリーの友」アンケートのお礼が届いております。全体としましては 54 パーセントの回答がありました。また詳細は後日、クラブ広報委員長会議の報告と一緒にご報告させていただきます。

◎インターアクト委員会

東村 正剛 委員長

11 月 23 日（土）に四天王寺高等学校・中学校でインターアクト年次大会がありました。早稲田大学大学院の西條 剛央講師のリーダーシップについての講演があり、子供たちも我々ロータリアンも大変勉強になり良かったと思います。また、先の話ではありますが 6 月の第 1 日曜日に新入生歓迎会の日が決まりましたのでご報告いたします。





◎ロータリー財団委員会

木村 克己 委員長

本年度のロータリー財団年次寄付を地区より要請があり、理事会でも承認を得ましたので、本日、年次寄付 15,000 円とポリオのための寄付 5,000 円をお願いという形でポストに入れさせて頂きましたのでよろしくお願い致します。

先週の卓話

「ロータリー財団月間に因んで」

ロータリー財団委員会 木村 克己 委員長

本年度ロータリー財団委員長の木村です。


11 月はロータリー財団月間ですので、先輩の皆様におかれましては既に何回と無く聞かれた内容とは思いますが、比較的新しい会員のためにも今一度、ロータリー財団及びポリオプラスについて基本的なご説明をさせて頂きます。



ロータリー財団月間に因んで

ロータリー財団について

ポリオプラスについて



ロータリー財団月間に因んで


ロータリー財団について

財団とは(Foundation)

一定の**財産**のまとまりであって、特定人・法人のコントロールをあまり受けない財産そのものを主体的に扱う概念。

ノーベル財団 ビル&メレンダ・ゲイツ財団 ロックフェラー財団

日本財団 トヨタ財団 三菱財団 稲森財団



ロータリー財団月間に因んで





## 財団の種類

### 一般財団法人

一定の要件を満たしていれば、事業目的に公益性がなくても設立できる法人  
原則全ての事業が課税される

### 公益財団法人

内閣総理大臣又は都道府県知事の認定が必要  
原則非課税  
寄付金は税額控除の対象となる



ロータリー財団月間に因んで

## ロータリー財団の歴史

1917年(ポール・ハリスが初のロータリークラブ例会を開いたのは1905年)  
アーチC. クランプリ会長が「世界でよいことをするために」基金の設置を提案。

1928年  
この基金が「ロータリー財団」と名づけられて国際ロータリー内の新しい組織となり、現在のロータリー財団にいたっています。

1947年  
ロータリー創設者のポール・ハリスが亡くなると、多くの人びとから国際ロータリーに寄付が寄せられました。この寄付は「ポール・ハリス記念基金」となって、その後のロータリー財団の発展のために役立てられました。



ロータリー財団月間に因んで

## ロータリー財団への寄付

年次基金寄付

恒久基金寄付

使途指定寄付



ロータリー財団月間に因んで

## 年次基金寄付

ロータリー財団の補助金とプログラムの主な資金源

50%が国際財団活動資金(WF)として財団が管理  
WF=World Fund

50%が地区財団活動資金(DDF)として地区が管理  
DDF=District Designated Fund

3年後に全額使用(本年度の寄付金は2016?17年度に使用)

寄付実績に基づく補助金減額  
150ドル以上 100%  
100? 149ドル 90%  
99ドル以下 80%

**150ドル以上/一人**



ロータリー財団月間に因んで

## 恒久基金寄付

最低限度のプログラム活動を継続し、将来の新プログラムやその拡張を可能にするもの

寄付金は使用せず基金として積み立てておきます

寄付金は投資され、投資収益のうちの一部が財団活動に使用されます

**1000ドル以上×一人以上/クラブ**



ロータリー財団月間に因んで

## 使途指定寄付

あらかじめ使い道を決めて寄付するもの

ポリオプラス ポリオプラスパートナー ロータリー平和センター  
グローバル補助金の提唱者側からの寄付など

ポリオプラスに対して

**50ドル以上/一人**

ロータリアンからの寄付金(50ドル)に対して、ビル&メレンダ・ゲイツ財団より  
倍額(100ドル)が加算されます(2013年?2018年 但し上限3500万ドル)



ロータリー財団月間に因んで







## ポリオプラスについて

ポリオとは  
 ポリオへの対応  
 日本でのポリオ  
 ポリオプラスの歴史  
 ポリオ撲滅まで「あと少し」



ロータリー財団月間に因んで

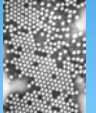
## ポリオとは

急性灰白髄炎(きゅうせいはいはいくずいえん) 別名 小児まひ

ポリオウイルスが原因で、脊髄の灰白質が炎症をおこす。はじめの数日間は胃腸炎のような症状があらわれるが、その後1パーセント以下の確率で、ウイルスに関連した**左右非対称性の弛緩性麻痺**(下肢に多い)を呈する病気

ポリオは経口感染、人のみの感染、媒介生物もない

ポリオウイルスは人細胞中でしか増殖しない  
その寿命は外気中で1日、人体中で6週間、下水中で4週間



ポリオウイルス

不顕性感染者が90%  
1人の麻痺患者の廻りには1000人の不顕性感染者がいる



ロータリー財団月間に因んで

## ポリオへの対応

麻痺が発症した患者への治療方法は残念ながら無い→一生

ポリオ撲滅への道は予防しかない

経口生ポリオワクチン  
弱毒化した生きたポリオウイルスそのものを接種し感染させるため、ワクチンウイルス感染による麻痺性ポリオ発症が一定の確率で生じる

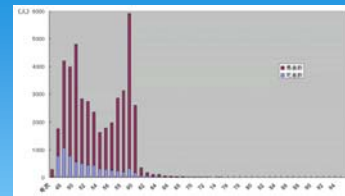
野生株によるポリオ感染が無くなった地域・国では、麻痺を起こさない、より安全な不活化ワクチン(注射)へ移行しつつある

ポリオウイルスは1型 2型 3型の3種存在するため、幼児期接種3回満了後、成人期追加接種1回と考えるのがグローバルな視点である



ロータリー財団月間に因んで

## 日本でのポリオ



1959年6月 国がポリオを指定伝染病と定める  
 1961年6月 経口生ワクチン導入  
 1981年以後ポリオの発生が見られず2000年にWHOに対しポリオの根絶を報告



ロータリー財団月間に因んで

## ポリオプラスの歴史

1979年 RIはフィリピンの子ども600万人に対して、5カ年計画でワクチン接種活動を実施

1982?83年度 東京麹町RCが15周年記念事業として、南インドへのポリオ撲滅運動を開始 東京地区100以上のRCが賛同

1985年2月 ロータリー創始80周年に当たりポリオプラス計画を発表当初はポリオ+はしか、ジフテリア、破傷風、百日咳、結核の5つ

1988年 世界保健機関(WHO)、アメリカ疫病対策センター、ユニセフRIとの間で「世界ポリオ撲滅推進計画」を立ち上げ

ポリオ常在国 発症数  
 1988年 125ヶ国 35万例  
 2012年 3ヶ国 217例

「あと少し」



ロータリー財団月間に因んで

## ポリオ撲滅まで「あと少し」

国名	2013年8月19日まで			2012年8月20日まで			2012年 最後の症例 年月日	最後の症例 年月日	
	野生株ウイルスの型 WPV1	WPV2	WPV3	野生株ウイルスの型 WPV1	WPV2	WPV3			
パキスタン	24			24	2	1	29	58	2013年7月13日
アフガニスタン	4			4	17		17	37	2013年7月23日
ナイジェリア	43			43	57	15	72	122	2013年7月23日
チャド				0	5		5	5	2012年6月14日
エチオピア	1			1				0	2013年7月10日
ケニア	12			12				0	2013年7月14日
ソマリア	108			108				0	2013年7月10日
ニジェール								1	2012年11月15日
<b>総数</b>	<b>192</b>	<b>0</b>	<b>0</b>	<b>192</b>	<b>105</b>	<b>17</b>	<b>1</b>	<b>123</b>	<b>223</b>
再掲: 常在国の総数	71	0	0	71	100	17	1	118	217
再掲: 非常在国の発生総数	121	0	0	121	5	0	0	5	6

Data in WHO as of 21 August 2012 for 2012 data and 20 August 2013 for 2013 data.



ロータリー財団月間に因んで





## ポリオ撲滅まで「あと少し」

2013年5月  
世界各国の保健担当大臣がジュネーブに集まり、新しい「ポリオ撲滅・  
エンドゲーム戦略計画」を立ち上げ

2億5000万人の子どもたちへの予防接種を年に数回実施  
70ヶ国でポリオ感染の積極的な監視を毎日実施  
総予算55億ドル

世界ポリオ撲滅推進計画(GPEI)では、ロータリー、ユニセフ、世界保健機関、  
米国疾病対策センター、ゲイツ財団が中心となって、各国政府と共に世界か  
らのポリオの撲滅に取り組んでいます。



ロータリー財団月間に因んで

# END POLIO NOW

「あと少し」

皆様のご協力をお願いします



ロータリー財団月間に因んで



### ●シンビジュームとは●

洋ランの中ではコショウランと並んでポピュラーなグループ、古くから栽培されてきたもので、四大洋ランの一つです。立派な姿の大型種から場所をとらない小型種まであります。日本での人気は高く、年末には贈答用に多量の鉢物が出回ります。

(名 前) シンビジウム、シンビデューム  
などの表記の変形がある

(性 質) 常緑 多年草

(花言葉) 「深窓の麗人」 「誠実な愛情」

#### 【シンビジューム栽培のワンポイント】

- ◇花には大型・中型・小型があり色彩も豊富。
- ◇耐寒性が強く、温室がなくても花を咲かせられる。
- ◇花の寿命が長く、長期間咲き続ける。

- ・温風が直接あたるところに置かない。花が乾燥し花もちが悪くなります。
- ・花は長持ちしますが、40～50日以内に切り取らないと株への負担が大きく、芽出しが遅れる原因になります。
- ・花茎がついていたら、そのバルブから1番大きな新芽1本を決め、それ以外の新芽は、全てかきとる。
- ・花芽の先端は丸く、葉芽の先端は尖っており平らです。

